

# The Impact of Online Education in the Corona on Students

۱۴۰۰/۰۱/۱۶

فاطمه سادات علوی زاده





## مشخصات ژورنال:

- **Medical Education general medicine**
- Indexing: [ISI](#), [Scopus](#), [PubMed](#) , [DOAJ](#)
- Impact Factor: 2.03

## فهرست مطالب:

- ✓ مقدمه و بیان مساله
- ✓ هدف مطالعه
- ✓ روش اجرا
- ✓ نتایج
- ✓ بحث و نتیجه گیری
- ✓ نقاط قوت مطالعه
- ✓ محدودیت مطالعه
- ✓ پیشنهادات و کار آینده



## مقدمه:

سازمان بهداشت جهانی اوایل سال ۲۰۲۰ از وجود یک بیماری جدی

و همه گیر صحبت به میان آورده که اکنون به یک چالش بزرگ

بهداشت عمومی در سراسر جهان تبدیل شده است.



## مقدمه:

- ✓ ICT=Information and Communication Technologies
- ✓ CL=classroom learning
- ✓ DL=distance learning



# هدف کلی:



✓ مقایسه دیدگاه دانشجویان دندانپزشکی دانشگاه اندونزی در مورد هر دو نوع روش یادگیری.



## روش اجرا:

- ✓ مطالعه مقطعی
- ✓ مه ۲۰۲۰ - ژوئن ۲۰۲۰
- ✓ دانشکده دندانپزشکی دانشگاه اندونزی
- ✓ دانشجویان سال اول تا سوم مقطع کارشناسی



## روش اجرا:

پرسشنامه:

✓ ۲۲ سوال

✓ سوالات دارای ۴ بخش

✓ دارای ۴ مقیاس پاسخ



# روش اجرا:



## CERTIFICATE

| Statements                             |  | Likert Score      |          |        |                |                                   |
|--|--|-------------------|----------|--------|----------------|-----------------------------------|
|  |  | Strongly Disagree | Disagree | Agree  | Strongly Agree | Domain Mean Preference $\pm$ SD   |
| <b>B. Preference Domain</b>            |  |                   |          |        |                | <b>1.89 <math>\pm</math> 0.58</b> |
| 1                                      | Clarification sessions is more suitable delivered in distance learning   | 1.33%             | 23.59%   | 53.49% | 21.59%         |                                   |
| 2                                      | Assessment is more suitable delivered in distance learning   | 1.66%             | 28.24%   | 55.48% | 14.62%         |                                   |
| <b>C. Effectiveness Domain</b>         |  |                   |          |        |                | <b>1.84 <math>\pm</math> 0.56</b> |
| 3                                      | I do not experience any problems during distance learning  | 11.63%            | 54.15%   | 28.24% | 5.98%          |                                   |
| 4                                      | I do not experience stress during distance learning  | 5.98%             | 29.24%   | 45.18% | 19.60%         |                                   |
| 5                                      | I have more time to prepare learning materials before group discussion with distance learning                                | 2.66%             | 9.63%    | 57.48% | 30.23%         |                                   |
| 6                                      | I have more time to review all of the learning materials after class with distance learning                                  | 2.33%             | 10.63%   | 59.14% | 27.90%         |                                   |
| <b>D. Learning Satisfaction Domain</b> |  |                   |          |        |                | <b>1.53 <math>\pm</math> 0.59</b> |
| 7                                      | Distance learning give similar learning satisfaction than classroom learning   | 10.30%            | 51.49%   | 33.89% | 4.32%          |                                   |
| 8                                      | Distance learning can be implemented in the next semester  | 4.65%             | 30.56%   | 52.49% | 12.30%         |                                   |
| 9                                      | Distance learning give motivation for self directed learning and eager to prepare learning materials before group discussion | 5.65%             | 32.56%   | 47.51% | 14.28%         |                                   |
| 10                                     | Communication with lecturers and fellow students is easier with distance learning  | 6.31%             | 53.49%   | 30.23% | 9.97%          |                                   |
| 11                                     | I like distance learning than classroom learning   | 10.30%            | 45.51%   | 34.22% | 9.97%          |                                   |
| 12                                     | I study more efficiently with distance learning  | 6.64%             | 41.20%   | 39.53% | 12.63%         |                                   |

## روش اجرا:

- ✓ پایایی این پرسشنامه با آلفای کرونباخ اندازه گیری شده است.
- ✓ میزان آلفای کرونباخ ۰/۸۸ درصد است.
- ✓ داده ها با استفاده از نرم افزار SPSS تجزیه شده وبا استفاده از آزمون اسپیرمن انجام شده است.



## نتایج: (قسمت اطلاعات عمومی و اولویت)



CERTIFICATE

| Variables     | N (%)       | Mean Preference Score (SD) | P Value  |
|---------------|-------------|----------------------------|----------|
| Year of Study |             |                            |          |
| Class of 2017 | 90 (29.9%)  | 18.5 ± 5.7                 | 0.001*   |
| Class of 2018 | 97 (32.2%)  | 20.5 ± 6.1                 |          |
| Class of 2019 | 114 (37.9%) | 21.7 ± 5.5                 |          |
| Gender        |             |                            |          |
| Male          | (45) 14.9%  | 20.4 ± 6.3                 | 0.784**  |
| Female        | (256) 85.1% | 20.3 ± 5.8                 |          |
| GPA           |             |                            |          |
| ≤ 3.5         | 121 (40.2%) | 20.7 ± 5.6                 | 0.393*** |
| ≥ 3.51        | 180 (59.8%) | 20.1 ± 6.0                 |          |

\*جدول ۱ اطلاعات عمومی شرکت کنندگان در مطالعه (n = ۳۰۱)

## نتایج: (قسمت اطلاعات عمومی و اولویت)

✓ میزان کل پاسخگویی: ۸۴/۳

در نهایت

✓ اکثراً دانشجویان یعنی ۷۵/۱ کلاس های حضوری را بیشتر ترجیح می دهند.

✓ ۸۷/۴ با برگزاری همزمان با ۲ آموزش موافق بودند.

✓ ۵۸/۸ دانشجویان نگران امتحانات پایان ترم خود بودند .



# نتایج: (اثر بخشی)

## CERTIFICATE

| Statements                             |  | Likert Score      |          |        |                |                                   |
|--|--|-------------------|----------|--------|----------------|-----------------------------------|
|  |  | Strongly Disagree | Disagree | Agree  | Strongly Agree | Domain Mean Preference $\pm$ SD   |
| <b>B. Preference Domain</b>            |  |                   |          |        |                | <b>1.89 <math>\pm</math> 0.58</b> |
| 1                                      | Clarification sessions is more suitable delivered in distance learning   | 1.33%             | 23.59%   | 53.49% | 21.59%         |                                   |
| 2                                      | Assessment is more suitable delivered in distance learning   | 1.66%             | 28.24%   | 55.48% | 14.62%         |                                   |
| <b>C. Effectiveness Domain</b>         |  |                   |          |        |                | <b>1.84 <math>\pm</math> 0.56</b> |
| 3                                      | I do not experience any problems during distance learning  | 11.63%            | 54.15%   | 28.24% | 5.98%          |                                   |
| 4                                      | I do not experience stress during distance learning  | 5.98%             | 29.24%   | 45.18% | 19.60%         |                                   |
| 5                                      | I have more time to prepare learning materials before group discussion with distance learning                                | 2.66%             | 9.63%    | 57.48% | 30.23%         |                                   |
| 6                                      | I have more time to review all of the learning materials after class with distance learning                                  | 2.33%             | 10.63%   | 59.14% | 27.90%         |                                   |
| <b>D. Learning Satisfaction Domain</b> |  |                   |          |        |                | <b>1.53 <math>\pm</math> 0.59</b> |
| 7                                      | Distance learning give similar learning satisfaction than classroom learning   | 10.30%            | 51.49%   | 33.89% | 4.32%          |                                   |
| 8                                      | Distance learning can be implemented in the next semester  | 4.65%             | 30.56%   | 52.49% | 12.30%         |                                   |
| 9                                      | Distance learning give motivation for self directed learning and eager to prepare learning materials before group discussion | 5.65%             | 32.56%   | 47.51% | 14.28%         |                                   |
| 10                                     | Communication with lecturers and fellow students is easier with distance learning  | 6.31%             | 53.49%   | 30.23% | 9.97%          |                                   |
| 11                                     | I like distance learning than classroom learning   | 10.30%            | 45.51%   | 34.22% | 9.97%          |                                   |
| 12                                     | I study more efficiently with distance learning  | 6.64%             | 41.20%   | 39.53% | 12.63%         |                                   |

۳۵/۲۲

۳۴/۲۲

## نتایج: (رضایت از یادگیری)



✓ با وجود همه این فاکتورها و همچنین این که کارایی بالاترین درصد به خود اختصاص داده است اما ۶۱/۷ درصد دانشجویان باز هم از آموزش حضوری رضایت بیشتری دارند.

| Variable           | Odds ratio | 95% CI   | p-value |
|--------------------|------------|----------|---------|
| Efficient          | 18.0       | 4.5-72.8 | 0.000   |
| Sustainable        | 17.7       | 3.4-91.4 | 0.001   |
| Likeable           | 9.3        | 3.2-26.6 | 0.000   |
| Motivating         | 7.8        | 1.8-34.4 | 0.006   |
| Less constraint    | 4.5        | 1.9-10.7 | 0.001   |
| Grades             | 4.1        | 1.6-10.6 | 0.004   |
| Suitable for exam  | 4.0        | 1.3-12.1 | 0.014   |
| Good communication | 2.4        | 1.0-5.7  | 0.044   |

## نتیجه گیری :

علی رغم برخی چالش ها ، دانشجویان دندانپزشکی می توانند با روش های جدید یادگیری DL کامل سازگار شوند و اکثریت موافق یادگیری ترکیبی هستند که از این پس می توان آموزش تلفیقی کلاس و آموزش از راه دور را اجرا کرد.

این همه گیر کنونی COVID-19، نه تنها استفاده از فناوری در آموزش و پرورش بلکه استراتژی های آموزشی را در آینده تغییر می دهد.



## نقاط قوت مطالعه :



مدیریت زمان ✓

کاهش هزینه ✓

کاهش استرس ✓

افزایش تمرکز ✓

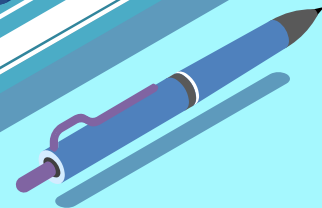
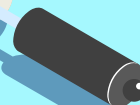
## محدودیت مطالعه :



- مشکلات اینترنتی ✓
- دشواری در ارتباط ✓
- تعامل اجتماعی محدود ✓
- منبع مالی اضافی ✓

## پیشنهادهای و کار آینده:

✓ برقراری همه امکانات برای همه افراد نمونه باعث می شود نتیجه گیری بهتر و دقیق تر گردد.



ممنون از توجهتون

